



## 고형 폐기물 관리 플랜 환경 검토 범위 설정 회의에 오신 것을 환영합니다.

### 제안된 North Shore 해양 운송 스테이션 전환 안건

향후 20 년간의 뉴욕 시 종합 고형 폐기물 관리 플랜의 승인을 지원하기 위해, 뉴욕 시는 신 SWMP 제안 안건의 환경 영향을 평가하는 환경 영향 보고서 초안 (DEIS) 을 작성할 것입니다. DEIS 는 뉴욕 플러싱의 North Shore MTS 를 처분할 폐기물을 바지선으로 수송하는 최첨단 컨테이너 선적 시설로 전환하는 등 8 개의 기존 시 해양 운송 스테이션의 제안된 전환 (MTS 전환 프로그램) 과 관련된 환경 영향을 평가하게 될 것입니다. DEIS 는 또한 제안 안건에 대한 대안 방안 (MTS 전환 프로그램에 대한 대안 방안 등) 도 평가할 것입니다.

DSNY 는 North Shore MTS 프로젝트와 관련된 장소 및 환경 영향에 관한 대중의 의견을 최대한 확보하고자 합니다. DSNY 는 EIS 에서 다루어야 할 이슈에 관한 대중의 의견 및 우려 사항을 청취할 준비가 되어 있습니다.

디스플레이를 검토한 후 환경 평가에 초점을 맞출 수 있도록 여러분의 의견을 제공해 주십시오.

**귀하에게 가장 중요한 사안은 무엇입니까?  
지역사회에 가장 중요한 사안은 무엇입니까?**

#### 의견 제시 방법

##### 회의에서:

- 구두로 의견 제시
- 의견 제출 양식 작성

##### 차후에:

- 의견을 작성하여 다음 주소로 발송할 수 있습니다\*.

New SWMP Comments  
c/o Ecology and Environment, Inc.  
90 Broad St., Suite 1906  
New York, NY 10004

\* 우편으로 발송하는 의견 제출 양식에는 늦어도 2004 년 7 월 9 일 우편 소인이 찍혀있거나 2004 년 7 월 11 일 오후 5 시까지 배달해야 합니다.

- 부서 웹 사이트 [www.nyc.gov/sanitation](http://www.nyc.gov/sanitation) 을 방문하십시오.
- 무료 전화인 NYC SWMP 핫라인 (1-888-NYC-SWMP [1-888-692-7967]) 으로 월요일~금요일 오전 9 시 30 분에서 오후 5 시 사이에 전화 주십시오.

\* 요청하시는 경우, 번역 서비스를 제공해 드릴 수 있습니다. 자세한 정보를 위해 NYC SWMP 핫라인으로 문의하십시오.

공공 문서와 일반 대중용 정보를 각 프로젝트 지역과 가까운 곳에서 배포하고 있습니다.

프로젝트 지역	배포 장소	주소	요일 및 시간	전화번호
<b>맨하탄</b>				
East 91 <sup>th</sup> Street MTS	Manhattan Community Board 8 office	505 Park Avenue	요일 및 시간을 문의하십시오.	(212) 758-4340
	96 <sup>th</sup> Street Regional Public Library	112 East 96th Street	월/목 12-8; 화/금 1-6; 수 10-4; 토 10-5	(212) 289-0908
West 135 <sup>th</sup> Street MTS	Manhattan Community Board 9 office	565 West 125 <sup>th</sup> Street	요일 및 시간을 문의하십시오.	(212) 864-6200
	George Bruce Public Library	518 West 125 <sup>th</sup> Street	월 10-6; 수 12-8; 목 11-6; 금 1-6; 토 10-5	(212) 662-9727
West 59 <sup>th</sup> Street MTS	Manhattan Community Board 4 office	330 West 42 <sup>nd</sup> Street, 26 층	요일 및 시간을 문의하십시오.	(212) 736-4536
	Riverside Public Library (community District 7)	127 Amsterdam Avenue (West 65 <sup>th</sup> Street)	월 10-6; 수 12-8; 목 1-8; 금 1-6; 토 10-5	(212) 870-1810
<b>브록클린</b>				
Hamilton Avenue MTS	Brooklyn Community Board 7 office	4201 4 <sup>th</sup> Avenue	요일 및 시간을 문의하십시오.	(718) 854-0003
	Sunset Park Public Library	5108 4 <sup>th</sup> Avenue (51 <sup>st</sup> )	월 1-8; 화, 목/금 1-6; 수 10-6; 토 10-5	(718) 567-2806
Southwest Brooklyn MTS	Brooklyn Community District 11 Office	2214 Bath Avenue	요일 및 시간을 문의하십시오.	(718) 266-8800
	New Utrecht Public Library	1743 86 <sup>th</sup> Street (Bay 17 <sup>th</sup> Street)	월/목 1-6; 화 1-8; 수/금 10-6; 토 10-5	(718) 236-4086
Greenpoint MTS 및 브록클린 대안 (485 Scott Ave., 72 Scott Ave./598 Scholes St., 586 Meserole St.)	Brooklyn Community Board 1 office	435 Graham Avenue	요일 및 시간을 문의하십시오.	(718) 389-0009
	Leonard Public Library	81 Dove Street (Leonard Street)	월 1-8; 화/목/금 1-6; 수 10-6	(718) 486-3365
<b>퀸즈</b>				
Greenpoint MTS 퀸즈 대안 (30-58 Review Avenue)	Queens Community Board 2 office	43-22 50 <sup>th</sup> Street, Woodside	요일 및 시간을 문의하십시오.	(718) 533-8773
	Court Square Public Library	25-01 Jackson Avenue, Long Island City	월 12-7; 화 1-6; 수 10-6; 목/금 12-6	(718) 937-2790
North Shore MTS	Queens Community Board 7 office	45-35 Kissena Boulevard, Flushing	요일 및 시간을 문의하십시오.	(718) 359-2800
	Mitchell-Linden Public Library	29-42 Union Street, Flushing	월/목 1-8; 화 1-6; 수/금 10-6	(718) 539-2330
<b>브랑스</b>				
South Bronx MTS	Bronx Community Board 2 office	1029 East 163rd Street	요일 및 시간을 문의하십시오.	(718) 328-9125/6
	Hunts Point Regional Public Library	877 Southern Boulevard (Tiffany Street)	월 12-7; 화/목 10-6; 수/금 1-6; 토 10-5	(718) 671-0338
South Bronx MTS 대안 (98 Linclon Ave. & 920 East 132 <sup>nd</sup> St.)	Bronx Community Board 1 office	384 East 149 <sup>th</sup> Street	요일 및 시간을 문의하십시오.	(718) 585-7117
	Woodstock Public Library	761 East 160 <sup>th</sup> Street, Prospect Avenue 서쪽	월/화 10-6; 수 11-6; 목 12-7; 금 1-6	(718) 665-6255



## 의견 제출 양식

### 제안된 North Shore 해양 운송 스테이션 전환 안건

이름 (인쇄체로 기재해 주십시오.): \_\_\_\_\_

기관/조직/주민: \_\_\_\_\_

주소: \_\_\_\_\_

\_\_\_\_\_

이메일: \_\_\_\_\_

우편물 발송 리스트에 이름을 추가해 주십시오.

**본 양식에 의견을 기재해 의견 제출 상자에 넣거나 다음 주소로 발송해 주십시오.**

New SWMP Comments  
c/o Ecology and Environment, Inc.  
90 Broad St., Suite 1906  
New York, NY 10004

**\* 우편으로 발송하는 의견 제출 양식에는 늦어도 2004년 7월 9일 우편 소인이 찍혀있거나 2004년 7월 11일 오후 5시까지 배달해야 합니다.**

의견: \_\_\_\_\_

\_\_\_\_\_

\_\_\_\_\_

\_\_\_\_\_

\_\_\_\_\_

\_\_\_\_\_

\_\_\_\_\_

\_\_\_\_\_

\_\_\_\_\_

\_\_\_\_\_

\_\_\_\_\_

\_\_\_\_\_

\_\_\_\_\_

\_\_\_\_\_



**시 환경 품질 검토 (CEQR) 프로세스를 촉발하는 요인은 무엇입니까?**

1977년 뉴욕 시장 명령 No. 91 개정안은 시 부처가 직접 실행, 자금 조달, 승인하는 조치에 대해 환경 검토 프로세스 (CEQR 프로세스)를 실행할 것을 규정합니다. 이 명령은 시 부처들이 그러한 조치의 환경 결과를 평가, 공개, 완화할 것을 요구합니다. 제안된 조치가 환경 검토를 필요로 하는 지를 결정하는 시 부처가 주관 부처가 되어 CEQR 프로세스를 조율하고 검토합니다.

**주관 부처는 어떻게 선택합니까?**

“CEQR의 절차 규칙”(뉴욕 시 규칙 62 5-03항)에 따라, 제안된 조치에 관련된 부처들이 주관 부처를 선택합니다. 관련된 시 부처가 하나뿐인 경우, 그 부처가 CEQR 환경 검토 주관 부처로 선정됩니다.

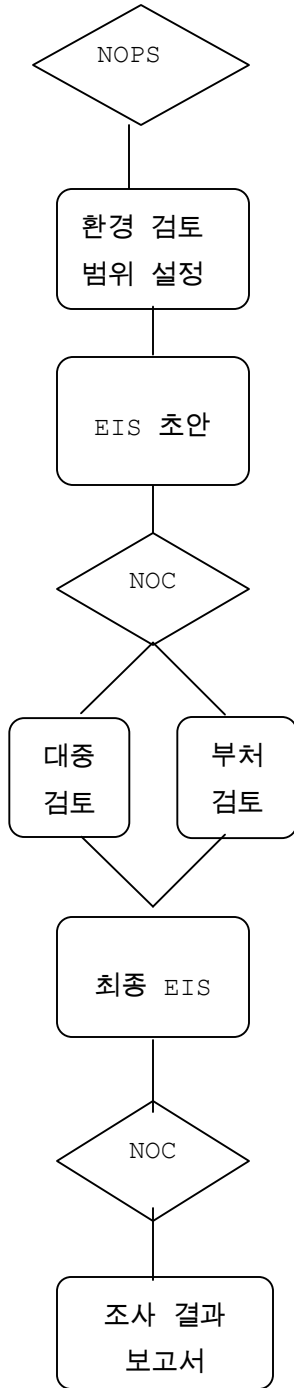
**CEQR 환경 검토란 무엇입니까?**

CEQR 환경 검토란 제안된 조치를 실행하는 경우 초래되는 환경 결과를 상세히 조사하는 것을 가리킵니다. 일부 제안된 조치는 환경 영향 평가서(EIS) 작성을 요구합니다. EIS에는 다음의 내용이 포함됩니다.

- 조치의 목적 및 필요
- 제안된 조치 및 대안 방안 평가
- 제안된 조치의 실행 장소 별 평가
- 환경 결과 및 필요한 완화책
- 필요한 조치, 허가, 승인

**EIS에서 고려하는 영향 범주는 무엇입니까?**

- |                          |                   |
|--------------------------|-------------------|
| • 토지 사용, 도시 계획 지구, 공공 정책 | • 강변 지역 부흥 프로그램   |
| • 사회 경제적 조건              | • 인프라             |
| • 지역사회 시설 및 서비스          | • 고형 폐기물 및 위생 서비스 |
| • 열린 공간                  | • 에너지             |
| • 그림자                    | • 교통 및 주차         |
| • 역사적 리소스                | • 운송 및 도보자        |
| • 도시 설계/시각 리소스           | • 공기 질            |
| • 동네 특징                  | • 소음              |
| • 자연 리소스                 | • 건설 영향           |
| • 위험 물질                  | • 공중 보건           |



**공개 환경 검토 범위 설정 공지(NOPS)**

2004년 5월 17일 NOPS를 발행하여 공개 환경 검토 범위 설정 프로세스를 시작하고 시의 EIS 작성 의도를 발표했습니다. NOPS는 또한 10개의 공개 환경 검토 범위 설정 회의 장소와 20개의 공공 문서 배포 장소에 관한 정보를 제공합니다. 이 공지는 첫 번째 범위 설정 회의가 개최되기 30일 전에 시 레코드 및 환경 공지 게시판에 발표되고 다수의 지역사회 신문에 게재되었습니다<sup>1</sup>.

**환경 검토 범위 설정**

이는 환경 검토 범위를 결정하고 제안된 조치와 관련된 중요한 이슈를 파악하는 초기 공개 프로세스입니다. 이는 일반 대중들이 EIS에서 평가할 영향 범주와 범위 설정 문서 초안에 명시된 영향들의 분석 방법에 관한 의견을 제시할 수 있는 기회를 제공합니다. 범위 설정 문서 초안은 관련된 분들과 관심 있는 분들에게 우편으로 발송하고 위생부 웹 사이트에 게시하며 공공 배포 장소에서 배포합니다.

**EIS 초안**

이는 제안된 조치의 환경 결과 분석 결과를 공개하는 초안 문서입니다. 환경 조사 및 분석을 통해 분석 결과를 도출하게 됩니다.

**EIS 초안 작성 완료 공지(NOC)**

이는 EIS 초안 의견 제시 기간을 시작하고 EIS 초안 작성을 완료했음을 발표하는 공식 공지입니다. 이 공지사항은 적어도 EIS 초안 공청회 15일 전에 시 레코드 및 환경 공지사항 게시판에 게재됩니다. EIS 초안 보고서는 문서 배포 장소에서 배포합니다. EIS 초안에 관한 의견은 적어도 60일 동안 혹은 EIS 초안 공청회 후 10일 (둘 중 긴 기간 적용) 동안 접수합니다<sup>2</sup>.

**최종 EIS**

이는 EIS 초안 의견 제시 기간 동안 제기된 모든 이슈를 고려하여 제안된 조치의 환경 결과를 요약하는 최종 문서입니다.

**최종 EIS 작성 완료 공지(NOC)**

이는 최종 EIS 작성을 완료하는 공식 공지입니다. 최종 EIS는 EIS 초안 공청회가 열린 후 30일 이내에 발표됩니다.

**CEQR 조사 결과 보고서**

이 문서는 주관 부처가 제안된 조치에 관해 발견한 결과를 요약합니다. 이는 최종 EIS를 발표한 후 10일과 30일 사이에 발표합니다.

<sup>1,2</sup> 2003년 3월 발표된 뉴욕 환경 보존부 환경 정의(EJ)와 허용 정책 문서에 명시된 조항에 따라, 공식 서면 공지는 지역사회 신문에 발표됩니다. 또한 DEIS 의견 제시 기간은 NYSDEC의 환경 허가 프로세스에 모든 사람들이 참여할 수 있도록 30일에서 60일로 연장됩니다.

의견: \_\_\_\_\_

\_\_\_\_\_

\_\_\_\_\_

\_\_\_\_\_

\_\_\_\_\_

\_\_\_\_\_

\_\_\_\_\_

\_\_\_\_\_

\_\_\_\_\_

\_\_\_\_\_

\_\_\_\_\_

\_\_\_\_\_

\_\_\_\_\_

\_\_\_\_\_

\_\_\_\_\_

\_\_\_\_\_

\_\_\_\_\_

\_\_\_\_\_

\_\_\_\_\_

\_\_\_\_\_

\_\_\_\_\_

\_\_\_\_\_

\_\_\_\_\_

\_\_\_\_\_

\_\_\_\_\_

\_\_\_\_\_

\_\_\_\_\_

\_\_\_\_\_



**목적 및 필요**

뉴욕 시 공중위생부 (DSNY)는 새로운 종합 고형 폐기물 관리 플랜 (신 SWMP)을 수립하고 환경 영향 평가 (신 SWMP EIS)를 지원하고 있습니다. 뉴욕 주법에 따라, 신 SWMP는 향후 20년간 뉴욕시에서 발생하는 모든 고형 폐기물을 효율적이고 환경 책임적인 방식으로 관리하기 위한 방안을 계획하게 될 것입니다.

신 SWMP의 주요 목표는 시의 고형 폐기물 관리 필요 및 목적을 정의하고 시 폐기물을 예방, 재사용, 퇴비화, 재활용하는 시의 성공적인 현재 프로그램의 지속적인 실행을 약속하고 새로운 사업 (시의 8개의 해양 운송 스테이션을 바지선 운송을 위해 폐기물을 컨테이너에 선적하는 시설로 전환 등)을 제안하는 것입니다.

**제안된 안전 내용**

신 SWMP EIS에서 평가할 제안된 안전은 다음과 같습니다.

- 시의 8개 해양 운송 스테이션을 (MTS) 바지선 및/혹은 철도 운송을 위해 폐기물을 컨테이너에 선적하는 시설로 전환하고 브록클린의 52가 부두에서 바지선 정박 재개

North Shore MTS 사이트는 뉴욕 퀸즈의 College Point에 위치해 있습니다. 이 사이트는 북쪽으로 30<sup>th</sup> Avenue, 동쪽으로 31<sup>st</sup> Avenue and 122<sup>nd</sup> Street, 서쪽으로 플라싱만에 의해 에워싸져 있습니다. 이 사이트는 Queens Community District 7 - 14에서 수거한 폐기물을 취급할 것입니다. 모든 처리된 폐기물은 봉인된 누출 방지 컨테이너에 선적하여 바지선으로 운송할 것입니다.

**대안 방안**

신 EIS에서 평가할 대안 방안들은 다음과 같습니다.

- 1) 브랑스, 브록클린, 퀸즈의 사립 운송 스테이션으로부터 폐기물의 철도/바지선 운송

부지 위치 North Shore MTS



- 2) 폐기물을 바지선으로 운송하는 기존 MTS를 시외 하적 시설로 복구
- 3) 수거 차량 또는 바지선의 폐기물을 시외 처리 시설로 운송

부지 쪽 모습 (Land Side View)



**전환된 MTS 시설**

제안된 전환 MTS 시설은 최첨단 악취 및 환경 제어 시스템을 갖추고, 온-사이트 램프와 차도는 DSNY의 수거 차량에 충분한 대기 공간을 제공할 것입니다.

주목할 만한 기능:

- 폐쇄된 처리 건물
- 악취 및 환경 제어 시스템
- 시설 밖 트럭 대기 부재
- 폐기물을 컨테이너에 선적

의견: \_\_\_\_\_

\_\_\_\_\_

\_\_\_\_\_

\_\_\_\_\_

\_\_\_\_\_

\_\_\_\_\_

\_\_\_\_\_

\_\_\_\_\_

\_\_\_\_\_

\_\_\_\_\_

\_\_\_\_\_

\_\_\_\_\_

\_\_\_\_\_

\_\_\_\_\_

\_\_\_\_\_

\_\_\_\_\_

\_\_\_\_\_

\_\_\_\_\_

\_\_\_\_\_

\_\_\_\_\_

\_\_\_\_\_

\_\_\_\_\_

\_\_\_\_\_

\_\_\_\_\_

\_\_\_\_\_

\_\_\_\_\_

\_\_\_\_\_

\_\_\_\_\_